

| предмет | ОО | Класс | Порядковый номер |
|---------|----|-------|------------------|
| ЭКОН    |    | 10    | 5                |

Всероссийская олимпиада школьников по экономике

Школьный этап 2021-2022 учебный год

345

10-11 класс      Время выполнения - 120 минут

Тест. Определите один правильный ответ

1. Если при увеличении дохода на 1 % потребление плавленого сыра растёт на 0,2 %, то плавленый сыр является  
а. товаром первой необходимости;  
б. неполноценным благом;  
в. товаром роскоши;  
г. товаром Гиффена.

2. В стране А на фабрике шнурков для ботинок произошёл пожар. Это, вероятно, приведёт к:  
а. росту спроса на шнурки  
б. падению спроса на ботинки  
в. падению цен на шнурки  
г. росту цен ботинок

3. Какая из этих мер способна повысить равновесный уровень выпуска?  
а. введение потолка цен  
б. введение пола цен  
в. введение квоты  
г. отмена квоты

4. Что из перечисленного НЕ является характеристикой рынка совершенной конкуренции?  
а. однородность продукции  
б. дифференциация продукции  
в. барьеры входа на рынок для новых фирм отсутствуют или практически отсутствуют  
г. невозможность участников рынка влиять на равновесную цену

5. К какой рыночной структуре наиболее близок рынок сотовых операторов в Москве?  
а. монополии  
б. олигополии  
в. совершенной конкуренции  
г. монополии

6. В каком случае цены растут с наибольшей скоростью?  
а. если их рост составляет 0,01% в день  
б. если их рост составляет 1% в неделю  
в. если их рост составляет 10% в месяц  
г. если их рост составляет 100% в год

7. При расчёте ВВП будет учтена:

- а. стоимость работы профессионального репетитора за занятия с собственным ребёнком, которую он мог получить, занимаясь в это время с другими детьми
- б. пенсия депутата Государственной Думы, который продолжает работать после выхода на пенсию
- в. заработная плата приглашённого из-за рубежа преподавателя, выплачиваемая вузом страны и расходуемая на территории этой страны
- г. нет правильного ответа

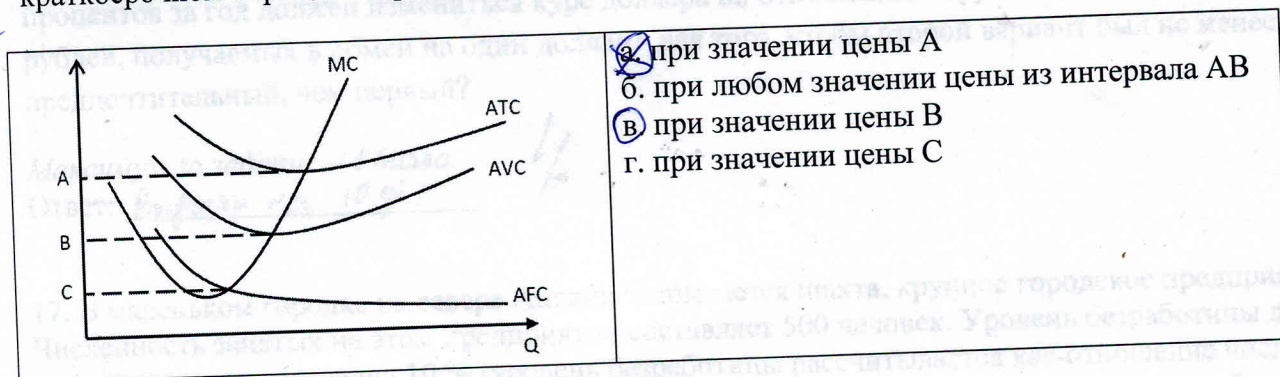
8. Если рост цены на товар А вызвал снижение объёма продаж товара Б, то товары А и Б:

- а. субституты
- б. комплементы
- в. производятся в одной стране
- г. товары Гиффена

9. Что в теории издержек называется предельными издержками производства?

- а. издержки, которые несёт предприятие на производство определённого объёма продукции
- б. издержки, которые несёт предприятие в расчёте на единицу произведённой продукции
- в. издержки, которые несёт предприятие при производстве дополнительной единицы продукции
- г. издержки, которые несёт предприятие независимо от объёма произведённой продукции

10. На рисунке ниже в координатах объём и величина издержек схематично изображены кривые средних переменных издержек (AVC), средних постоянных издержек (AFC) и предельных издержек (MC). Укажите, при каком значении цены фирме в краткосрочном периоде безразлично, уходить с рынка или остаться.



11. Производственная функция имеет следующий вид:  $Q = L^{0,5} K$ . Отметьте верное утверждение.

- а. Это производственная функция с возрастающей отдачей от масштаба.
- б. Это производственная функция с убывающей отдачей от масштаба.
- в. Это производственная функция с постоянной отдачей от масштаба.
- г. Нет верного ответа.

12. Форма делового сотрудничества крупного и малого бизнеса, покупаемое право пользоваться брендом, лицензией и технологией другого предприятия называется:

- а. франчайзинг
- б. открытое акционерное общество
- в. картель
- г. товарищество

13. Что в теории издержек называется предельными издержками производства?

- а. издержки, которые несёт предприятие на производство определённого объёма продукции
- б. издержки, которые несёт предприятие в расчёте на единицу произведённой продукции
- в. издержки, которые несёт предприятие при производстве дополнительной единицы продукции
- г. издержки, которые несёт предприятие независимо от объёма произведённой продукции

14. Выполнение какого из следующих условий позволяет предприятию гарантированно получать положительную прибыль?

- а. Цена реализации выше предельных издержек производства.
- б. Цена реализации выше средних издержек производства.
- в. Цена реализации выше средних переменных издержек производства.
- г. Цена реализации выше средних постоянных издержек производства.

15. Какое из перечисленных ниже понятий НЕ является предметом изучения макроэкономики?

- а. картельный сговор в отрасли
- б. инфляция
- в. безработица
- г. инвестиции

Максимум за тестовые задания – 30 баллов.

### Задачи

16. У Семёна Семёновича за несколько лет службы накопились сбережения на общую сумму 100 000 рублей. Его друг, всем известный финансист Пётр Петрович, предлагает два варианта вложения этой суммы. Первый вариант предполагает открытие рублёвого вклада под 15,5% годовых. Второй вариант предполагает открытие долларового вклада по ставке 5% годовых. Как и на сколько процентов за год должен измениться курс доллара по отношению к рублю (то есть количество рублей, получаемых в обмен на один доллар) для того, чтобы второй вариант был не менее предпочтительный, чем первый?

Максимум за задание – 4 балла.

Ответ: вырасти на 10%

17. В маленьком городке на севере Англии закрывается шахта, крупное городское предприятие. Численность занятых на этом предприятии составляет 500 человек. Уровень безработицы до закрытия шахты составлял 10% (уровень безработицы рассчитывается как отношение числа безработных к сумме численности занятых и безработных), при этом занятых в городе было 900 человек. После закрытия шахты 50 человек из потерявших работу смогут устроиться на новое место, а остальные станут безработными. Определите уровень безработицы, который сложится в городе после закрытия шахты, если численность экономически активного населения не изменилась.

Максимум за задание – 4 балла.

Ответ: 55%

18. Крокодил Гена зарабатывает деньги двумя способами: работает в зоопарке крокодилом и играет на гармошке у прохожих на виду. За работу в качестве крокодила он получает 500 рублей в час, но в соответствии с трудовым законодательством не может работать более 40-а часов в неделю и более 8-и часов в день. Играя на гармошке, Гена зарабатывает следующим образом: каждый день в первый час игры он может собрать 600 рублей, но затем постепенно устаёт и за каждый следующий час игры собирает на 50 рублей меньше, чем за предыдущий. Играть на гармошке Гена может сколько угодно, но, как и любой крокодил, должен спать не менее 8-и часов в сутки. Сколько денег может заработать за неделю крокодил Гена, если в будние дни будет трудиться всё свободное время, а в выходные будет только отдыхать?

Максимум за задание – 4 балла.

Ответ: 37 000 рублей

19. В городе N живут конюхи и плотники. Основу их питания составляет полба, которую производит Поп, единственный производитель полбы. Его издержки на производство полбы постоянны и составляют 1 медяк за 1 грамм. Спрос конюхов задаётся функцией  $p = 5 - q$ , а спрос плотников  $p = 8 - 2q$ , где  $q$  – количество полбы в граммах, а  $p$  – цена в медяках. Какую цену установит Поп за грамм полбы, которая продаётся на развес? Ответ округлите до десятых.

Максимум за задание – 4 балла.

Ответ: 3 медяка за 1 г полбы

4

20. Степан наконец накопил на новый скейтборд. В России такую модель можно приобрести за 16 000 рублей, но есть и более интересные варианты. Например, можно заказать похожий скейтборд из Великобритании, где базируется компания-производитель. Там его можно приобрести за 200 фунтов, а ещё 20 фунтов будет стоить доставка. Сейчас обменный курс составляет 70 рублей за фунт. Ещё можно сделать заказ напрямую с фабрики в Индии, где скейтборд стоит 240 долларов. Обменный курс сейчас составляет 55 рублей за доллар. Сколько долларов должна стоить доставка скейтборда из Индии, чтобы у Степана имелось как минимум два равнозначных оптимальных варианта заказа?

Максимум за задание – 4 балла.

Ответ: 100 долларов

4

Всего за работу – 50 баллов.

Васильева Александра

Шифр

| предмет | ОО | Класс | Порядковый номер |
|---------|----|-------|------------------|
| ЭКОН    |    | 10    | 8                |

Всероссийская олимпиада школьников по экономике

Школьный этап 2021-2022 учебный год

10-11 класс      Время выполнения - 120 минут

285

Тест. Определите один правильный ответ

1. Если при увеличении дохода на 1 % потребление плавленного сыра растёт на 0,2 %, то плавленный сыр является

- а. товаром первой необходимости;  
 б. неполноценным благом;  
 в. товаром роскоши;  
 г. товаром Гиффена.

2. В стране А на фабрике шнурков для ботинок произошёл пожар. Это, вероятно, приведёт к:

- а. росту спроса на шнурки  
 б. падению спроса на ботинки  
 в. падению цен на шнурки  
 г. росту цен ботинок

3. Какая из этих мер способна повысить равновесный уровень выпуска?

- а. введение потолка цен  
 б. введение пола цен  
 в. введение квоты

г. отмена квоты

4. Что из перечисленного НЕ является характеристикой рынка совершенной конкуренции?

- а. однородность продукции  
 б. дифференциация продукции  
 в. барьеры входа на рынок для новых фирм отсутствуют или практически отсутствуют  
 г. невозможность участников рынка влиять на равновесную цену

5. К какой рыночной структуре наиболее близок рынок сотовых операторов в Москве?

- а. монополии  
 б. олигополии  
 в. совершенной конкуренции  
 г. монополии

6. В каком случае цены растут с наибольшей скоростью?

- а. если их рост составляет 0,01% в день  
 б. если их рост составляет 1% в неделю  
 в. если их рост составляет 10% в месяц  
 г. если их рост составляет 100% в год

7. При расчёте ВВП будет учтена:

- а. стоимость работы профессионального репетитора за занятия с собственным ребёнком, которую он мог получить, занимаясь в это время с другими детьми
- б. пенсия депутата Государственной Думы, который продолжает работать после выхода на пенсию
- в. заработная плата приглашённого из-за рубежа преподавателя, выплачиваемая вузом страны и расходуемая на территории этой страны
- г. нет правильного ответа

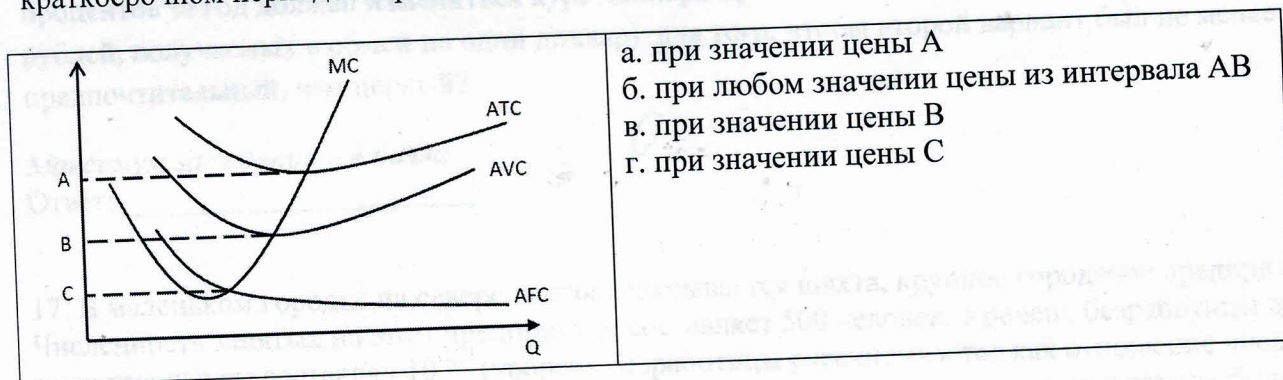
8. Если рост цены на товар А вызвал снижение объёма продаж товара Б, то товары А и Б:

- а. субституты
- б.  комплементы
- в. производятся в одной стране
- г. товары Гиффена

9. Что в теории издержек называется предельными издержками производства?

- а. издержки, которые несёт предприятие на производство определённого объёма продукции
- б. издержки, которые несёт предприятие в расчёте на единицу произведённой продукции
- в.  издержки, которые несёт предприятие при производстве дополнительной единицы продукции
- г. издержки, которые несёт предприятие независимо от объёма произведённой продукции

10. На рисунке ниже в координатах объём и величина издержек схематично изображены кривые средних общих издержек (АТС), средних переменных издержек (АVC), средних постоянных издержек (АFC) и предельных издержек (MC). Укажите, при каком значении цены фирме в краткосрочном периоде безразлично, уходить с рынка или остаться.



11. Производственная функция имеет следующий вид:  $Q = L^{0,5}K$ . Отметьте верное утверждение.

- а. Это производственная функция с возрастающей отдачей от масштаба.
- б. Это производственная функция с убывающей отдачей от масштаба.
- в.  Это производственная функция с постоянной отдачей от масштаба.
- г. Нет верного ответа.

12. Форма делового сотрудничества крупного и малого бизнеса, покупаемое право пользоваться брендом, лицензией и технологией другого предприятия называется:

- а.  франчайзинг
- б. открытое акционерное общество
- в. картель
- г. товарищество

13. Что в теории издержек называется предельными издержками производства?

- а. издержки, которые несёт предприятие на производство определённого объёма продукции
- б. издержки, которые несёт предприятие в расчёте на единицу произведённой продукции
- в.  издержки, которые несёт предприятие при производстве дополнительной единицы продукции
- г. издержки, которые несёт предприятие независимо от объёма произведённой продукции

14. Выполнение какого из следующих условий позволяет предприятию гарантированно получать положительную прибыль?

- а. Цена реализации выше предельных издержек производства.
- б. Цена реализации выше средних издержек производства.
- в. Цена реализации выше средних переменных издержек производства.
- г. Цена реализации выше средних постоянных издержек производства.

15. Какое из перечисленных ниже понятий НЕ является предметом изучения макроэкономики?

- а. картельный сговор в отрасли
- б. инфляция
- в. безработица
- г. инвестиции

Максимум за тестовые задания – 30 баллов.

### Задачи

16. У Семёна Семёновича за несколько лет службы накопились сбережения на общую сумму 100 000 рублей. Его друг, всем известный финансист Пётр Петрович, предлагает два варианта вложения этой суммы. Первый вариант предполагает открытие рублёвого вклада под 15,5% годовых. Второй вариант предполагает открытие долларового вклада по ставке 5% годовых. Как и на сколько процентов за год должен измениться курс доллара по отношению к рублю (то есть количество рублей, получаемых в обмен на один доллар) для того, чтобы второй вариант был не менее предпочтительный, чем первый?

Максимум за задание – 4 балла.

Ответ: \_\_\_\_\_

17. В маленьком городке на севере Англии закрывается шахта, крупное городское предприятие. Численность занятых на этом предприятии составляет 500 человек. Уровень безработицы до закрытия шахты составлял 10% (уровень безработицы рассчитывается как отношение числа безработных к сумме численности занятых и безработных), при этом занятых в городе было 900 человек. После закрытия шахты 50 человек из потерявших работу смогут устроиться на новое место, а остальные станут безработными. Определите уровень безработицы, который сложится в городе после закрытия шахты, если численность экономически активного населения не изменилась.

Максимум за задание – 4 балла.

Ответ: \_\_\_\_\_

18. Крокодил Гена зарабатывает деньги двумя способами: работает в зоопарке крокодилом и играет на гармошке у прохожих на виду. За работу в качестве крокодила он получает 500 рублей в час, но в соответствии с трудовым законодательством не может работать более 40-а часов в неделю и более 8-и часов в день. Играя на гармошке, Гена зарабатывает следующим образом: каждый день в первый час игры он может собрать 600 рублей, но затем постепенно устаёт и за каждый следующий час игры собирает на 50 рублей меньше, чем за предыдущий. Играть на гармошке Гена может сколько угодно, но, как и любой крокодил, должен спать не менее 8-и часов в сутки. Сколько денег может заработать за неделю крокодил Гена, если в будние дни будет трудиться всё свободное время, а в выходные будет только отдыхать?

Максимум за задание – 4 балла.

Ответ: 37 000 руб

19. В городе N живут конюхи и плотники. Основу их питания составляет полба, которую производит Поп, единственный производитель полбы. Его издержки на производство полбы постоянны и составляют 1 медяк за 1 грамм. Спрос конюхов задаётся функцией  $p = 5 - q$ , а спрос плотников  $p = 8 - 2q$ , где  $q$  – количество полбы в граммах, а  $p$  – цена в медяках. Какую цену установит Поп за грамм полбы, которая продаётся на развес? Ответ округлите до десятых.

Максимум за задание – 4 балла.

Ответ: \_\_\_\_\_

20. Степан наконец накопил на новый скейтборд. В России такую модель можно приобрести за 16 000 рублей, но есть и более интересные варианты. Например, можно заказать похожий скейтборд из Великобритании, где базируется компания-производитель. Там его можно приобрести за 200 фунтов, а ещё 20 фунтов будет стоить доставка. Сейчас обменный курс составляет 70 рублей за фунт. Ещё можно сделать заказ напрямую с фабрики в Индии, где скейтборд стоит 240 долларов. Обменный курс сейчас составляет 55 рублей за доллар. Сколько долларов должна стоить доставка скейтборда из Индии, чтобы у Степана имелось как минимум два равнозначных оптимальных варианта заказа?

Максимум за задание – 4 балла.

Ответ: 40

4

Всего за работу – 50 баллов.